



## **Dossier de notification du public** **Tour de transmission Plateau – station de pompage à mi-parcours**

Plateau Pipe Line Ltd. (Plateau) est une filiale de Pembina Pipeline Corporation (Pembina). Pembina est l'une des principales entreprises de transport par pipeline et de services médians au service de l'industrie de l'énergie en Amérique du Nord depuis plus de 65 ans. Membre fiable des communautés au sein desquelles elle mène ses activités, Pembina s'engage à une exploitation sûre, responsable et fiable.

Plateau propose d'installer une nouvelle tour de communication autoportante en treillis à l'installation actuelle de Plateau, aux coordonnées NW 17-86-20 W6M. La nouvelle tour devra fournir le service de radiocommunication nécessaire à l'opération et à la surveillance de l'équipement de Plateau dans la région.

### **Consultation municipale et publique**

Vous recevez le présent dossier de notification parce que vous répondez aux critères de notification relatifs au projet que nous proposons. Les lignes directrices pour la gestion du spectre et des télécommunications d'Industrie Canada exigent que nous avisions les personnes qui pourraient être touchées par le projet proposé et que nous leur fournissions des informations.

Innovation, Sciences et Développement économique Canada (ISED) exige que les promoteurs suivent le Processus de consultation publique par défaut (section 4.2 de la CPC-2-0-03) lorsque l'autorité locale responsable de l'utilisation du sol n'a pas établi et documenté un processus de consultation publique applicable à l'emplacement d'antennes. Le présent projet est situé dans le district régional de Peace River. Lors de la consultation préliminaire auprès de la municipalité, nous avons eu la confirmation que cette dernière a établi et documenté une politique quant à l'emplacement des tours de télécommunication (N° 0340-74) et que, par conséquent, Plateau se conformera aux lignes directrices en matière de consultation publique spécifiées aux présentes.

### **RÉUNION PUBLIQUE / JOURNÉE D'ACCUEIL**

Plateau invite les membres de la population à participer à la journée d'accueil concernant la tour de communication proposée. L'objectif de cette journée est de transmettre des informations sur le projet et de recueillir les commentaires de la population.

#### **LIEU / DATE / HEURE :**

**Lundi 13 mai 2024, de 19h00 à 21h00**

**Salle communautaire de Montney - 256 Road, Montney, Colombie-Britannique**

C'est avec plaisir que nous répondrons à vos questions et à vos commentaires si vous êtes dans l'impossibilité de participer à la réunion. Veuillez nous les envoyer avant le **mardi 21 mai 2024**.

**Les coordonnées pour l'envoi de commentaires figurent à la page six des présentes.**


# Tour de communication Plateau – Station de pompage de mi-parcours



## Description du projet


Plateau s'engage à communiquer des informations sur ses projets à venir afin que les propriétaires fonciers, les résidents, les occupants, les titulaires d'aliénations domaniales, les autorités locales et urbaines, les communautés autochtones et les autres groupes ou personnes ayant des intérêts dans la région soient informés des activités qui sont proposées.

Le tableau figurant sur les pages suivantes donne un aperçu des plans de Plateau à l'égard du projet. Si vous souhaitez obtenir davantage d'information, veuillez communiquer avec le représentant indiqué à la fin des présentes.

<b>Description et objectif de l'installation</b>	Plateau propose la construction d'une tour de communication autoporteuse en treillis d'environ 35 m de hauteur (plus ou moins 3 m). La nouvelle tour soutiendra la capacité radio nécessaire pour surveiller et contrôler à distance l'équipement à l'installation pipelinère Plateau.
<b>Emplacement</b>	<p>La tour de communication sera située à l'installation actuelle de Plateau, aux coordonnées NW 17-86-20 W6M (56.4618, -121.1362). La tour sera accessible à partir de 287 Road, par l'entremise d'une route récemment construite par Plateau se rendant à l'installation.</p> 

## Tour de communication Plateau – Station de pompage de mi-parcours



<b>Processus de sélection du site et co-location</b>	<p>Avant de construire une nouvelle structure porteuse d’antennes, ISDE exige que les promoteurs étudient d’abord les options suivantes :</p> <ul style="list-style-type: none"><li>• envisager de partager un système d’antennes déjà en place en modifiant ou en remplaçant une structure au besoin;</li><li>• situer et analyser des infrastructures existantes, comme des toits, des châteaux d’eau, etc., et tenter de les utiliser si possible.</li></ul> <p>Lors du processus de sélection du site, Plateau a établi qu’aucune possibilité de co-location convenable n’existe à proximité de l’emplacement proposé. En outre, comme cette tour servira à surveiller à distance l’installation de Plateau, il est impossible de placer de l’équipement hors site. Plateau considérera toute possibilité de partage de la tour proposée en vertu des lignes directrices d’ISED et répondra à toutes les demandes de partage en temps opportun et négociera de bonne foi en vue de faciliter un partage lorsque c’est possible, selon les procédures normalisées de co-location.</p>
<b>Photo-simulation</b>	 <p data-bbox="443 1283 1472 1350">Veuillez noter que les images ne sont qu’une représentation artistique. L’installation réelle pourrait ne pas correspondre exactement aux images.</p>

# Tour de communication Plateau – Station de pompage de mi-parcours



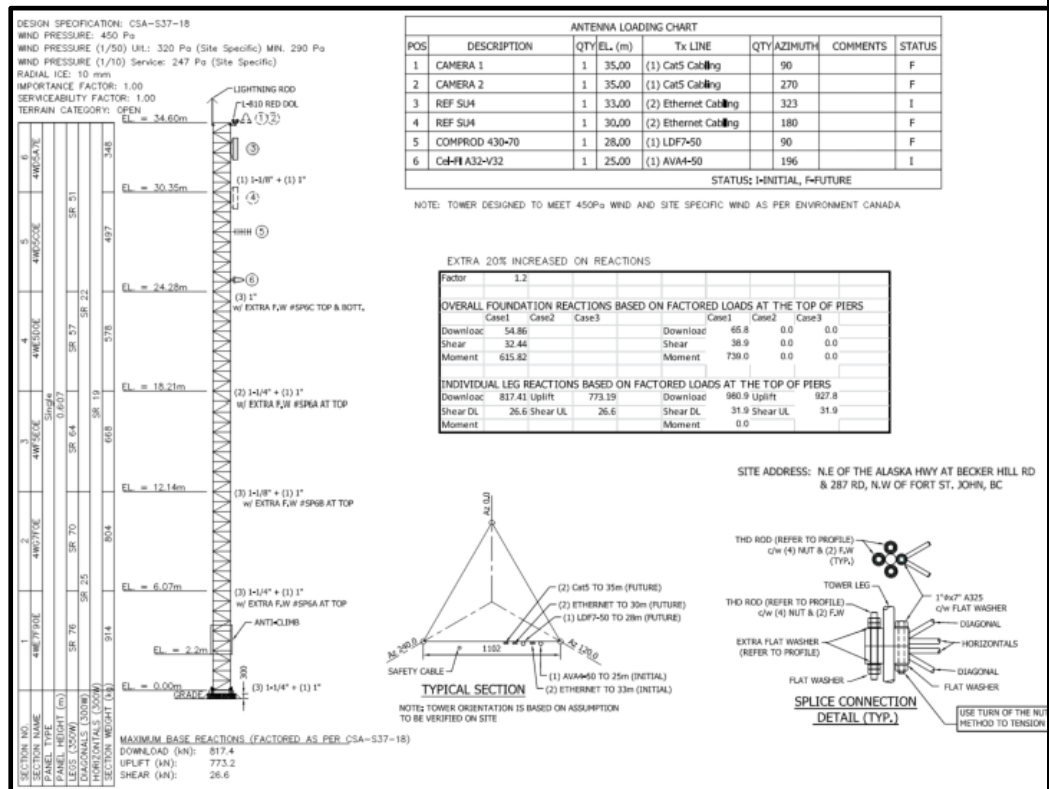
## Détails de la tour et de l'antenne

Installation d'une tour de communication autoportante en treillis avec antennes d'environ 35 m (+/-3 m en comptant le paratonnerre). Sur la tour, sous les installations d'antennes initiales, un espace sera réservé à de futures antennes supplémentaires et de l'équipement de sécurité, au besoin.

Les antennes pouvant potentiellement être installées sur la tour incluent notamment :

- des antennes paraboliques à micro-ondes de haute performance;
- antenne dipôle à ondes décimétriques;
- antenne dipôle THF;
- antenne dièdre à ondes décimétriques.

## Profil de la tour et graphique de chargement de l'antenne :



## Tour de communication Plateau – Station de pompage de mi-parcours



<b>Protection du grand public – lignes directrices du Code de sécurité 6</b>	<p>Au Canada, ISED gère le spectre des radiocommunications. Parmi ses exigences, ISED demande que les installations de télécommunications respectent les lignes directrices de Santé Canada visant à protéger les gens qui habitent ou travaillent à proximité.</p> <p>Plateau atteste que l’installation et les opérations de la tour décrites dans le présent dossier de notification seront conformes en permanence au Code de sécurité 6 de Santé Canada. En vue d’assurer la protection du grand public, notamment contre les effets combinés de l’ensemble des installations qui se trouvent dans l’environnement local, des modifications pourraient être apportées de temps à autre.</p>
<b>Zones accessibles</b>	<p>L’installation en entier, y compris la tour, sera clôturée et verrouillée pour des raisons de sûreté et de protection.</p>
<b>Normes environnementales – Loi canadienne sur l’évaluation environnementale (LCEE)</b>	<p>ISDE exige que l’installation et la modification des systèmes d’antennes s’effectuent conformément à la législation pertinente en matière d’environnement. Cela comprend la <i>Loi canadienne sur l’évaluation environnementale</i> (LCEE) et toute exigence locale en matière d’évaluation environnementale en vertu de la LCEE.</p> <p>Plateau atteste que le système d’antenne radio décrit aux présentes ne se qualifie pas à titre de « projet désigné » en vertu de la LCEE et qu’il ne doit pas faire l’objet d’une évaluation environnementale.</p> <p>Plateau s’assurera que toutes les notifications environnementales soient effectuées et que toutes les autorisations environnementales applicables soient obtenues avant le début de la construction et se conformera à toutes les conditions réglementaires connexes.</p>
<b>Calendrier et durée du projet</b>	<p>Plateau prévoit de commencer la construction de la tour au troisième trimestre 2024, sous réserve de la réception de toutes les approbations régulatrices applicables. Les travaux dureront environ un (1) mois.</p>
<b>Exigences de balisage d’obstacle aérien</b>	<p>La structure sera balisée et éclairée conformément aux exigences de Transport Canada et de NAV CANADA. Nous fournirons les approbations de Transport Canada et de NAV CANADA sur demande.</p>
<b>Pratique de l’ingénierie</b>	<p>Plateau atteste que la tour et la fondation sur pieux en acier de construction seront conçues et approuvées par un ingénieur professionnel en règle de la Colombie-Britannique et qu’elles seront construites selon de bonnes pratiques d’ingénierie aux normes du Code national du bâtiment.</p>
<b>Exigences locales en matière d’utilisation des terres</b>	<p>Plateau respectera les exigences du district régional de Peace River en matière d’utilisation des terres, comme prévu par la politique 0340-74 de la <i>Telecommunications Tower Siting Policy</i>.</p>

### Information supplémentaire

Si vous avez des questions ou des inquiétudes, n’hésitez pas à communiquer avec le représentant de Plateau figurant dans la liste de personnes-ressources ci-dessous. Des consultations continues auprès des propriétaires fonciers, des communautés locales et autochtones et d’autres parties prenantes nous permettront de répondre

585, 8<sup>e</sup> avenue SO, bureau 4000  
Calgary (Alberta) T2P 1G1

## Tour de communication Plateau – Station de pompage de mi-parcours



aux questions et aux préoccupations liées au projet. Plus important encore, nous serons en mesure d'utiliser les commentaires reçus pour améliorer nos activités tout au long de l'élaboration, de la construction et de l'opération du projet.

Nous souhaitons connaître vos besoins et vos attentes et répondre aux préoccupations potentielles. Nous savons qu'une participation efficace exige une communication ouverte et bilatérale, et nous utilisons un certain nombre d'outils – notamment les discussions individuelles et les réunions communautaires – pour cerner et résoudre les problèmes et trouver des solutions.

Pour en savoir davantage sur les systèmes d'antennes, consultez Gestion du spectre et télécommunications sur le site Web d'Industrie Canada : <https://ised-isde.canada.ca/site/gestion-spectre-telecommunications/fr/securite-conformite/faits-sujet-pylones>.

### Personnes-ressources

Pour toute question ou inquiétude, veuillez communiquer avec le représentant Plateau indiqué ci-dessous. Si vous appelez en dehors des heures de bureau, veuillez laisser un message; nous vous rappellerons dans les meilleurs délais.

Veuillez soumettre vos commentaires et vos questions avant le **mardi 21 mai 2024**.

**Plateau Pipe Line Ltd.**  
**c/o Synergy Land Services Ltd.**  
**À l'attention de : Tanya Elchuk**  
**Spécialiste en acquisition de terrain et en affaires municipales**  
885, 42<sup>e</sup> Avenue SE, bureau 124  
Calgary (Alberta) T2P 1G1  
Bureau principal : 403 283-4400  
Ligne directe : 403 930-3309  
Courriel : [plateaubeckertower@synergyland.ca](mailto:plateaubeckertower@synergyland.ca)

**Innovation, Sciences et Développement économique Canada**  
**Bureau de district du nord de la Colombie-Britannique et du Yukon**  
280, rue Victoria, bureau 203  
Prince George (C.-B.) V2L 4X3  
Téléphone : 1 800 667-3780 ou 250 561-5291  
Télécopieur : 250 561-5290  
Courriel : [ic.spectrumprincegeorge-princegeorgespectre.ic@canada.ca](mailto:ic.spectrumprincegeorge-princegeorgespectre.ic@canada.ca)  
(seulement sur rendez-vous)

**District régional de Peace River**  
**Bureau de Fort St John**  
**À l'attention de : Devin Croin**  
**Planificateur**  
9505, 100<sup>e</sup> Rue  
Fort St John (C.-B.) V1J 4N4  
Téléphone : 250 785-8084  
Sans frais : 800 670-7773  
Courriel: [planning@prrd.bc.ca](mailto:planning@prrd.bc.ca)

# Tour de communication Plateau – Station de pompage de mi-parcours



## Autres personnes-ressources de Plateau :

### Relations communautaires

Téléphone : 1 888-920-1979

Courriel : [community@pembina.com](mailto:community@pembina.com)

## Numéro de téléphone d'urgence (24 heures sur 24)

Si vous avez des préoccupations opérationnelles relatives à une installation ou un pipeline Pembina, veuillez appeler notre

**numéro de téléphone d'urgence au 1 800 361-4706.**

Cette ligne est ouverte 24 h sur 24, 7 jours sur sept.

## Information supplémentaire

Vous trouverez des informations générales relatives aux systèmes d'antennes sur le site Web d'Innovation, Sciences et Développement économique Canada :

### Les faits au sujet des pylônes

<https://ised-isde.canada.ca/site/gestion-spectre-telecommunications/fr/securite-conformite/faits-sujet-pylones>

Pour obtenir davantage d'information au sujet de la réglementation de l'industrie et des règlements sur la santé et la sécurité, veuillez consulter les pages suivantes :

### L'énergie radiofréquence et la sécurité

<https://ised-isde.canada.ca/site/gestion-spectre-telecommunications/fr/securite-conformite/faits-sujet-pylones/lenergie-radiofrequence-securite>

### Feuille de renseignements : Qu'est-ce que le Code de sécurité 6?

<https://www.canada.ca/fr/sante-canada/services/securite-et-risque-pour-sante/radiation/exposition-professionnelle-reglementation/code-securite-6-lignes-directrices-exposition-radiofrequences.html>

### Questions souvent posées en ce qui concerne l'énergie radioélectrique et la santé

<https://ised-isde.canada.ca/site/gestion-spectre-telecommunications/fr/radiocommunications/systemes-dantennes-vous/questions-souvent-posees-qui-concerne-lenergie-radioelectrique-sante>

### Les communications sans fil et la santé – Un aperçu

<https://ised-isde.canada.ca/site/gestion-spectre-telecommunications/fr/radiocommunications/systemes-dantennes-vous/communications-sans-fil-sante-aperçu>

### Services 9-1-1 de prochaine génération (9-1-1 PG)

585, 8<sup>e</sup> avenue SO, bureau 4000  
Calgary (Alberta) T2P 1G1

# Tour de communication Plateau – Station de pompage de mi-parcours



<https://crtc.gc.ca/fra/phone/911/gen.htm>

## Association canadienne des télécommunications

<https://canadatelecoms.ca/fr/>

## Qu'est-ce que le 5G?

<https://ised-isde.canada.ca/site/centre-recherches-communications-canada/fr/quest-5g>

## L'heure juste sur les services sans fil 5G et l'innocuité des radiofréquences – février 2021

<https://www.5gcc.ca/wp-content/uploads/2021/02/Setting-the-Record-Straight-Feb-2021-FR.pdf>

## Le Conseil 5G Canada

<https://www.5gcc.ca/fr/>

### Déclaration de confidentialité

En communiquant avec nous, vous acceptez que Pembina recueille et traite vos renseignements personnels pendant la période de notification du public et au cours du processus de consultation à des fins d'examen et en vue de répondre à vos commentaires, ou pour répondre aux enjeux liés à votre sécurité en cas d'urgence. L'accès à vos renseignements personnels sera restreint au personnel de Pembina et à des parties tierces, notamment nos sociétés affiliées et nos partenaires, devant connaître ces renseignements pour des fins d'examen et en vue de répondre aux enjeux liés à votre sécurité. Pembina conservera et protégera les informations personnelles qui lui sont fournies au moyen de mesures de protection appropriées et demandera aux tiers de faire de même. Vos renseignements personnels seront conservés conformément au calendrier de conservation des documents de Pembina et les exigences prévues par la loi. Vos renseignements personnels pourraient aussi être transmis à Transport Canada et NAV CANADA (collectivement, « autres parties »). Les autres parties sont régies par les lois relatives à la liberté d'information et à la protection de la vie privée applicables. Vous pouvez confirmer l'exactitude de vos renseignements personnels en tout temps en nous appelant. Si vos renseignements comportent des erreurs ou des omissions, vous devrez soumettre une demande de modification de vos renseignements par écrit. Si vous souhaitez obtenir davantage de renseignements sur notre respect de la législation en matière de protection des renseignements personnels, veuillez communiquer avec le responsable de la protection de la vie privée de Pembina à l'adresse [privacy@pembina.com](mailto:privacy@pembina.com).

### Énoncés et information prévisionnels

Le présent dossier contient des énoncés et de l'information prévisionnels (collectivement, « énoncés prévisionnels ») fondés sur les attentes, les estimations, les projections et les hypothèses actuelles de Pembina au regard de son expérience et de sa perception des tendances historiques.

Plus particulièrement, le présent avis contient des énoncés prévisionnels portant sur, sans s'y limiter, ce qui suit : activités prévues de l'industrie et augmentations de la production; bénéfiques et économies attendus dans le cadre du projet; lieu, longueur et taille du site; date prévue d'entrée en service du projet; attentes en matière de contretemps, de brûlage, d'incinération, de ventilation, d'odeur et d'émission dans le cadre du projet; demandes et rapports réglementaires prévus; échanciers de construction et réglementaires prévus. Ces énoncés et informations prévisionnels sont faits par Pembina selon certaines hypothèses formulées par Pembina à leur égard à la date du présent document, y compris, sans s'y limiter : que les parties tierces fourniront tout soutien requis; qu'aucune modification imprévue ne survienne dans l'environnement réglementaire ou commercial dans le cadre duquel le Projet est planifié; que l'utilisation et l'expansion, le développement, la croissance et le rendement futurs des activités de Pembina et de ses actifs se poursuivent; qu'aucun changement imprévu ne survienne à l'égard des besoins en main-d'œuvre, qu'aucune pénurie de main-d'œuvre ne survienne, et qu'aucune météo exceptionnellement défavorable ne mène à des retards dans le projet.

Nous avertissons les lecteurs que des événements ou des circonstances peuvent faire en sorte que les résultats réels diffèrent considérablement de ceux qui sont prédits, projetés ou prévus. Par leur nature, les énoncés prévisionnels sont fondés sur un certain nombre d'hypothèses et sont assujettis à un certain nombre de risques et d'incertitudes. Les énoncés prévisionnels figurant aux présentes sont valables à la date du présent document. Pembina ne s'engage pas à publier publiquement une mise à jour ou une révision des informations ou des énoncés prévisionnels contenus aux présentes, à moins que les lois applicables ne l'exigent. Les énoncés prévisionnels qui figurent aux présentes sont donnés expressément sous réserve de la présente mise en garde.

### Appelez ou cliquez avant de creuser

Le personnel est tenu de communiquer avec le centre d'appel unique de la région par téléphone ou en ligne pour prévoir le jalonnement de l'emplacement d'installations souterraines avant toute perturbation du sol.

585, 8<sup>e</sup> avenue SO, bureau 4000  
Calgary (Alberta) T2P 1G1

## Tour de communication Plateau – Station de pompage de mi-parcours



Dans le cas d'actifs où Pembina possède et exploite les installations souterraines, Pembina est un membre du centre d'appel unique applicable audits actifs.